

# **QLABEL-II** **1**

---

<b>1. 在 WINDOWS 95/98/NT 下安裝 QLABEL-II</b> .....	<b>1</b>
1-1. 安裝.....	1
1-2. 啟動 QLABEL-II.....	3
1-3. 產生一張空白標籤.....	3
1-4. 開啟一個已經存在的標籤.....	4
1-5. 功能表全覽.....	6
1-6. 工具圖示總覽.....	8
1-7. 結束 QLABEL-II.....	8
<b>2. 標籤的製作</b> .....	<b>9</b>
2-1. 在標籤中加入文字.....	9
2-2. 在標籤中加入條碼.....	10
2-3. 儲存製做好的標籤檔案.....	10
2-4. 使用 QLABEL-II 的繪圖工具.....	11
2-5. 資料庫的連結.....	11
2-6. 標籤的列印.....	15

# QLabel-II

## 1. 在 Windows 95/98/NT 下安裝 QLabel-II

### 1-1. 安裝

1. 在 Windows 95, 98, 或 NT 作業系統中將 CD 放入光碟機中. 此時安裝程式便會開始自動執行. 依照提示選擇所使用的中文系統之後, 選擇安裝 QLabel-II.

如果安裝程式沒有自動執行, 可能是您所使用的光碟沒有設定這個功能; 此時您只須點選『開始』, 選擇『執行』, 並在執行的對話框內輸入光碟機的代表號並鍵入 AUTOPLAY (例 D:\AUTOPLAY), 按「確定」鍵即可。

2. 第一個畫面顯示 QLabel-II 軟體要安裝的目錄. 您可以使用「Browse」鍵來選擇不同的目錄或是接受安裝程式內定的目錄名稱及路徑 C:\Program Files\QLabel, 按「Next」鍵繼續下個步驟.



圖. 1.1.2

3. 選擇軟體的資料夾名稱. 內定的名稱為"QLabel-II". 建議使用內定的名稱做為資料夾的名稱. 按「Next」鍵繼續下個步驟.

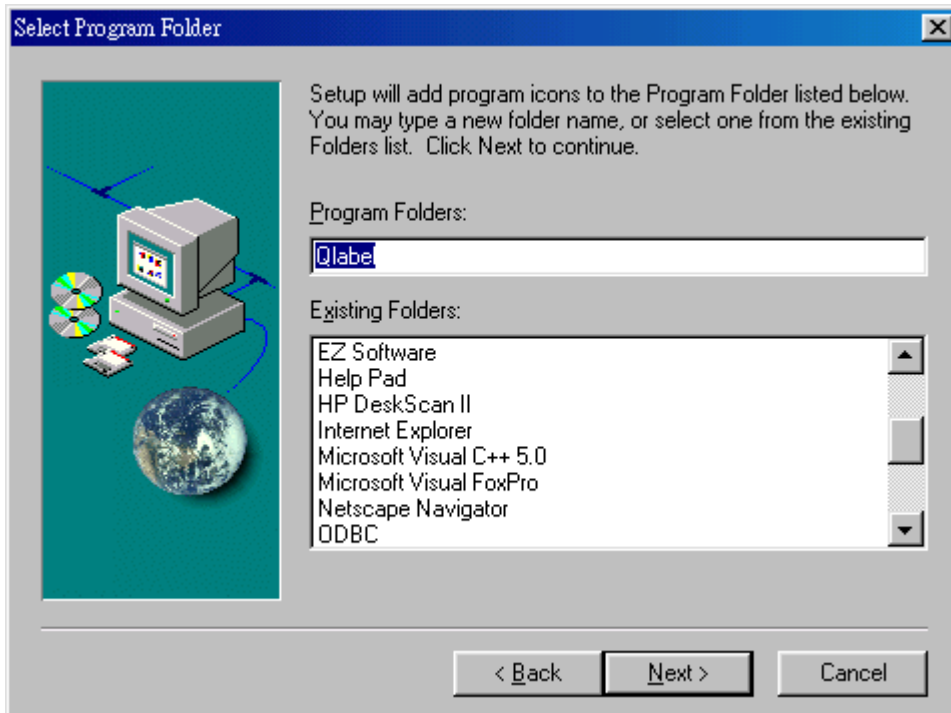


圖. 1.1.3

4. 這個畫面顯示軟體要安裝的資料夾名稱。它主要是讓使用者再一次檢查自己的設定是否正確。如果想修改，按「Back」鍵回頭修改，或是按「Next」鍵開始安裝 QLABEL-II 軟體。

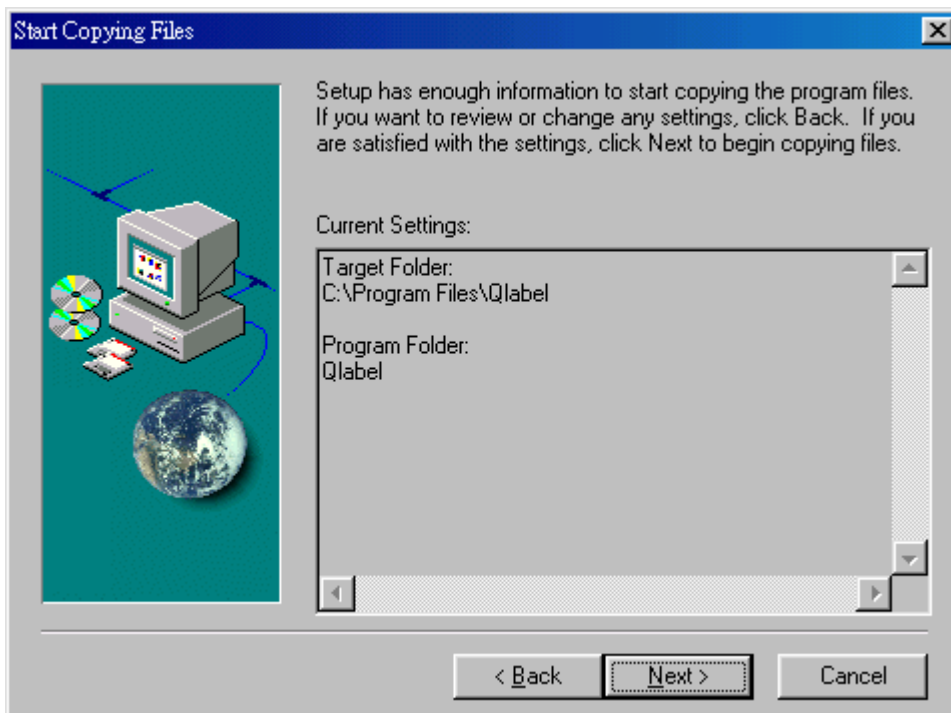


圖. 1.1.4

5. 接下來安裝程式開始將需要的檔案從 CD 拷貝到硬碟中。
6. 在安裝成功後，畫面會顯示 QLABEL-II 的程式群組，關閉這個資料夾以便結束安裝程式。

## 1-2. 啟動 QLABEL-II

在 QLABEL-II 安裝完成之後，您隨時可在 Windows 95/98/NT 的作業環境中啟動它。


1. 點選『開始』，『程式集』，『QLABEL-II』，並執行 QLABEL-II (參考 圖. 1.2.1).



2. 首先顯示的是 QLABEL-II 的版權畫面 (圖. 1.2.2). 要開啟空白標籤.



## 1-3. 產生一張空白標籤

1. 要開啟一個新的標籤有兩種方法：可以按  圖示或拉下「檔案」功能表，執行「開新檔案」。
2. 拉下「檔案」功能表執行「標籤尺寸」指令。在「標籤尺寸」對話框中，您可以設定印表機的機種、標籤的高度、標籤的寬度及標籤之間間距 (參考圖 1.3.1)。此外，也可以按「選取現有標籤尺寸」選擇幾種常用的標籤尺寸(參考圖 1.3.2)。

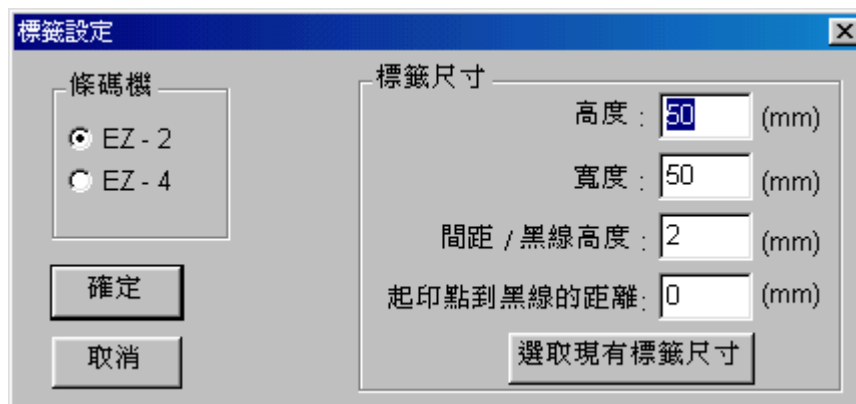




圖. 1.3.2

3. 設定完標籤的相關設定之後, 按「確定」結束設定. 此時畫面會如圖 1.3.3 所示. 您可以使用「檔案」功能表中的「尺規」指令來選擇導引線的長度單位.

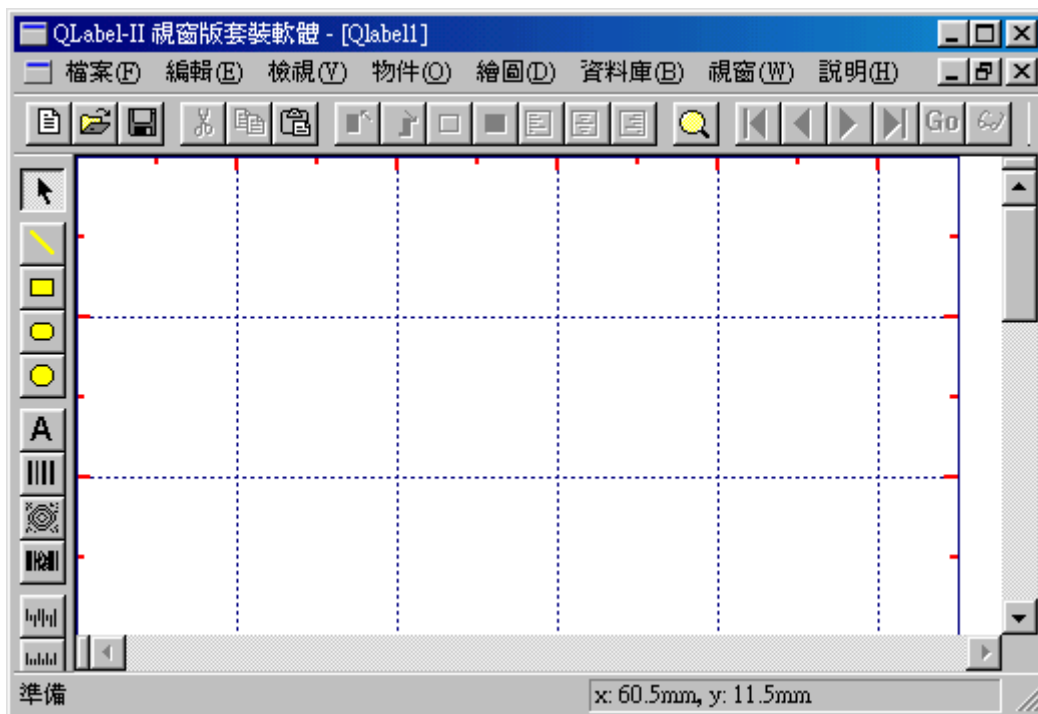



圖. 1.3.3

#### 1-4. 開啟一個已經存在的標籤

1. 點選開啟舊檔的圖示  或拉下檔案功能表執行「開啟」指令, 螢幕上會出現如圖1.4.1 的對話框. 您可以鍵入要開啟的檔名, 或是從檔案表列中選擇想要開啟的檔案. 選擇了要開啟的檔案之後按 OK 鍵. 此時被選取的檔案就會出現在目前的編輯視窗中了(參考 圖 1.4.1).

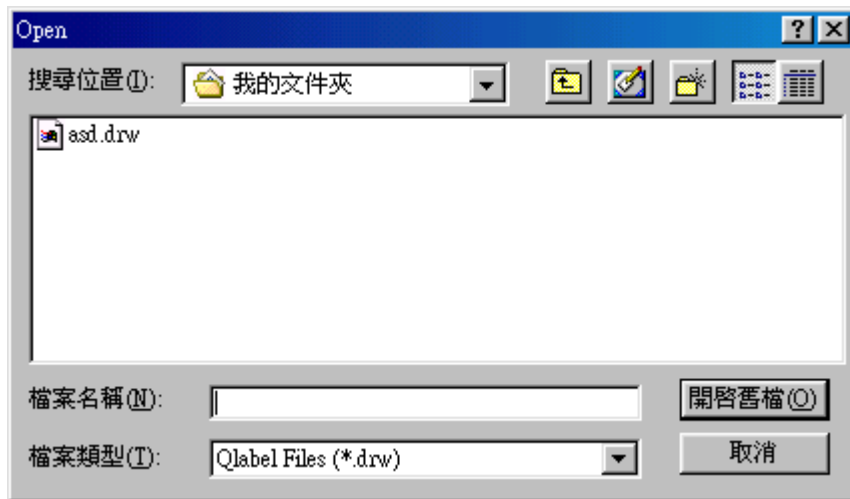


圖. 1.4.1

2. 點選要開啟的檔案並按下 開啟舊檔. 或是直接在檔案上連按左鍵兩下即可.

## 1-5. 功能表全覽

### 檔案

開新檔案(N)	Ctrl+N	⇒ 開啟一張空白標籤
開啟舊檔(O)	Ctrl+O	⇒ 開啟一張已經存在的標籤檔案
關閉檔案(C)		⇒ 關閉作用中的標籤
存檔(S)	Ctrl+S	⇒ 儲存作用中的標籤
另存新檔(A)		⇒ 將標籤以另一個檔名存檔
尺規(M)		⇒ 設定尺規以公分或英吋為單位
標籤設定(L)		⇒ 設定條碼機和標籤尺寸
列印(P)	Ctrl+P	⇒ 列印作用中的標籤
結束(X)		⇒ 結束程式; 提示未儲存的檔案

### 編輯(E)

剪下	Ctrl+X	⇒ 剪下所選擇的物件並貼到剪貼簿上
複製(C)	Ctrl+C	⇒ 複製所選擇的物件
貼上(P)	Ctrl+V	⇒ 將剪貼簿上的內容貼到標籤中
刪除(D)	Del	⇒ 刪除所選擇的物件
全選(A)	Ctrl+P	⇒ 選擇標籤中所有的物件
屬性(R)	Alt+Enter	⇒ 編輯繪圖物件屬性
插入新物件(N)		⇒ 插入物件並與原製作軟體產生連結
連結(K)		⇒ 編輯連結的物件
物件(O)		⇒ 改變合併或連結的物件

### 檢視(V)

顯示導引線(G)	⇒ 顯示或隱藏格線
顯示物件邊框(O)	⇒ 顯示或隱藏插入物件的外框
工具列(T)	⇒ 顯示或隱藏工具列
狀態列(S)	⇒ 顯示或隱藏狀態列
放大畫面	⇒ 將畫面放大顯示
縮小畫面	⇒ 將畫面縮小顯示

### 物件(O)

線條顏色(L)	⇒ 更換文字或線的顏色	
填滿(F)	⇒ 設定填圖的顏色	
移至最前面	Ctrl+Plus	⇒ 將所選取的物件排列順序移到最前面
移至最後面	Ctrl+Minus	⇒ 將所選取的物件排列順序移到最後面
往前移	Plus	⇒ 將所選取的物件排列順序往前移
往後移	Minus	⇒ 將所選取的物件排列順序往後移
置於版面左邊(A)	⇒ 將選取的物件移到標籤的最左邊	
置於版面中間(C)	⇒ 將選取的物件移到標籤的中間	
置於版面右邊	⇒ 將選取的物件移到標籤的最右邊	

## 繪圖(D)

選取(S)	⇒ 物件選取工具
線(L)	⇒ 畫線工具
直角框(R)	⇒ 畫直角框工具
圓角框(O)	⇒ 畫圓角框工具
橢圓形(E)	⇒ 畫橢圓形工具
文字(T)	⇒ 輸入文字的工具
條碼(B)	⇒ 畫一維條碼工具 I
Maxicode	⇒ 畫 Maxicode 條碼工具
PDF417	⇒ 畫 PDF417 條碼工具
Royal Mail	⇒ 畫 Royal Mail 條碼工具
Postnet	⇒ 畫 Postnet 條碼工具
插入圖檔(B)	⇒ 插入圖形檔在畫面中的工具

## 資料庫(B)

使用 ODBC 連結(T)	⇒ 連結資料庫
取消 ODBC 連結(D)	⇒ 取消連結資料庫
移至第一筆(F)	⇒ 移動記錄指標到第一筆
往前一筆(N)	⇒ 移動記錄指標到上一筆
往後一筆(P)	⇒ 移動記錄指標到下一筆
移至最後一筆(L)	⇒ 移動記錄指標到最後一筆
移至(G)...	⇒ 移動記錄指標到指定的記錄數
查詢條件(R)	⇒ 設定資料庫查詢條件

## 視窗(W)

開新視窗(N)	⇒ 開啟另一個視窗並成為作用中的視窗
重疊顯示(C)	⇒ 重新排列視窗並使之部份重疊
非重疊顯示(T)	⇒ 重新排列視窗並使之不重疊
並排顯示(A)	⇒ 將縮小視窗的圖示平均排列在視窗底部

## 說明(H)

內容(C)	⇒ 說明檔的內容清單
索引(S)	⇒ 說明檔的索引畫面
關於 QLABEL-II(A)	⇒ 顯示版本資訊, 版號及版權所有畫面

## 1-6. 工具圖示總覽

	開新檔案		移至最後一筆
	開啟舊檔		移至指定的記錄
	儲存檔案		查詢條件
	剪下		列印
	複製		查閱說明文件
	貼上		選取
	物件順序往前移		畫線
	物件順序往後移		畫直角框
	線條顏色		畫圓角框
	填滿		畫橢圓
	物件置左		插入文字
	物件置中		插入條碼
	物件置右		插入 MAXICODE 碼
	放大或縮小		插入 PDF417碼
	移至第一筆		插入 ROYAL MAIL 碼
	往前一筆		插入 POSTNET 碼
	往後一筆		插入圖檔

## 1-7. 結束 QLABEL-II

要結束 QLABEL-II Plus 的執行，從 檔案 功能表執行 結束 命令即可。此時如有尚未儲存的檔案，程式會提示使用者，並詢問是否要儲存這些檔案。

## 2. 標籤的製作

### 2-1. 在標籤中加入文字

要在標籤中加入文字的方法很簡單，請跟隨以下的操作步驟。

1. 在文字圖示上使用滑鼠左鍵按一下 (以下簡稱 按單響)。
2. 移動滑鼠到需要放入文字的地方按單響。此時一個名為 Text 的物件會出現在指定的位置上。
3. 在 Text 上按雙響，屬於文字的對話框會出現如圖 2.1.1 所示。茲將各欄位功能解釋如下。

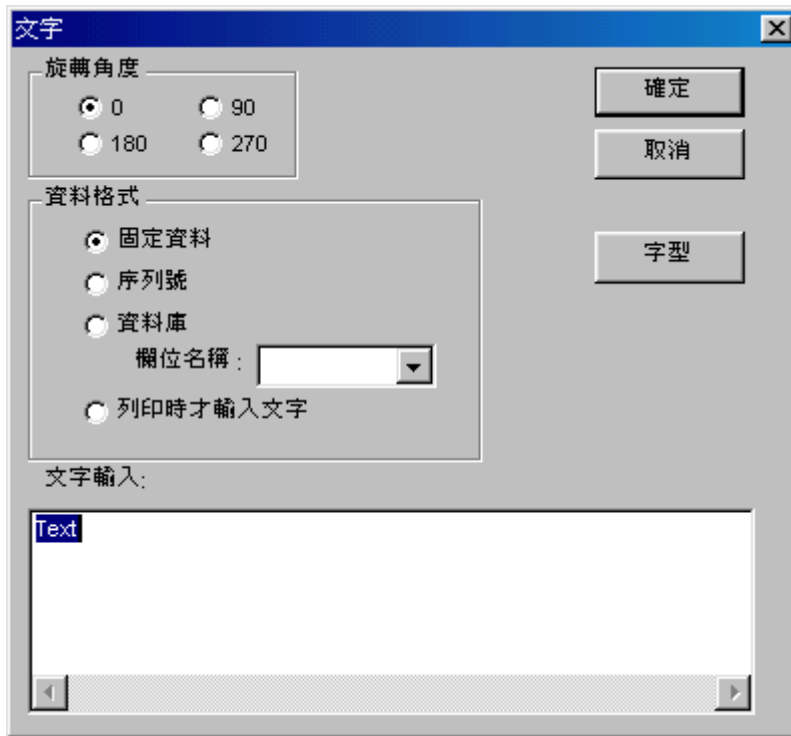


fig 2.1.1

- 旋轉角度 : 設定文字旋轉角度。
- 固定資料 : 設定文字為純文字。
- 資料庫 : 指定做資料庫連結。如果您已做了 ODBC 的設定，則您可以從 欄位名稱 的表列中選擇要顯示的欄位。
- 序列號 : 設定自動跳號，公式如下。
- $xx^{nn\pm value^{xx}}$
- xx : 任意文字或數字 (在序列號之前允許加入文數字資料)
  - nn : 序列號的起始值，位數將以此做標準
  - ± : + 表示號碼往上遞增; - 表示號碼往下遞減
  - value : 遞增/遞減的跳號值

範例	$19^{89+1^}$	$a^{998+2^a}$	$S/N.^0+1^$
列印結果	1990	a000a	S/N.1
	1991	a002a	S/N.2
	1999	a998a	S/N.9
	1900	a000a	S/N.0

列印時才輸入 : 設定在列印時才輸入文字的內容

文字

文字輸入 : 文字或數值資料的輸入框

字型 : 設定資料的字型格式

## 2-2. 在標籤中加入條碼

在標籤中加入條碼的方法和加入文字的方法一樣，請參考2-1節的說明。現僅就不同的設定項目說明如下。

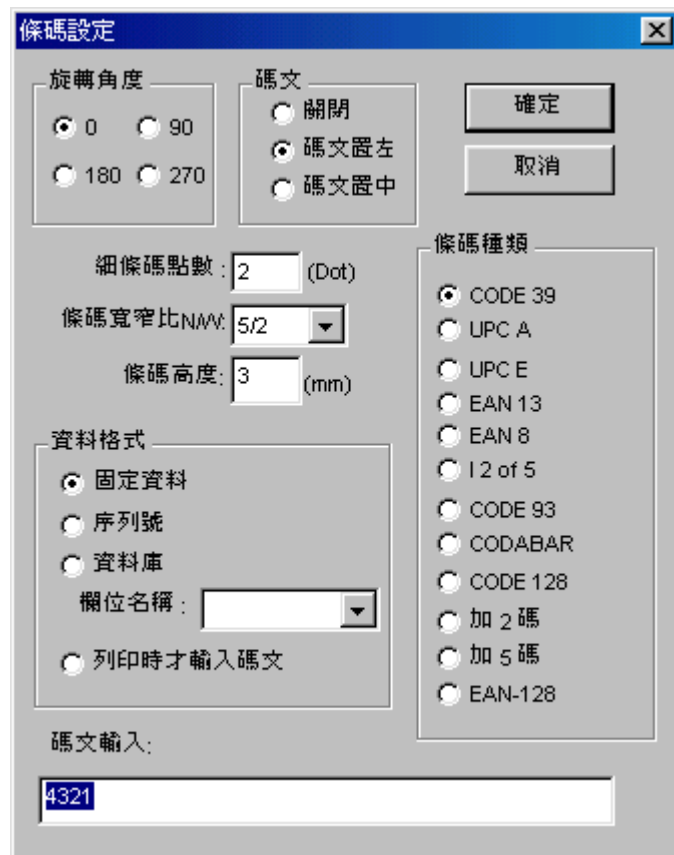


圖. 2.2.1

- 細條碼點數: 設定條碼中細條碼的點數
- 條碼寬窄比 N/W: 設定條碼寬/窄比的 寬條碼值 (從 2~30 點).
- 條碼高度: 設定條碼的高度 (單位: mm).
- 旋轉角度: 設定條碼的旋轉角度
- 碼文: 設定是否顯示碼文及碼文的位置
- 資料格式: 設定條碼的資料格式, 請參考2-1節的說明.
- 碼文輸入: 碼文的輸入框.
- 條碼種類: 設定條碼的種類. 有關條碼的輸入規則, 請參考市面上的相關書籍.
- 列印時才輸入碼文: 設定在列印時才輸入條碼的內容

## 2-3. 儲存製做好的標籤檔案

在您完成標籤的設計之後, 如果想要將標籤存檔以便日後能隨時使用, 請跟隨以下的操作步驟.

1. 拉下檔案功能表, 選擇「另存新檔」命令. 此時在螢幕上會出現如圖 2.3.1 的對話框.
2. 你可以直接在 檔案名稱 輸入框中輸入標籤的檔案名稱, 不需要輸入附加檔名. QLABEL-II 會自動將附加檔名 DRW 加入檔案中.您也可以選擇不同的目錄和磁碟機儲存您的檔案.
3. 當輸入完檔案名稱之後, 請按 OK 鍵確認.

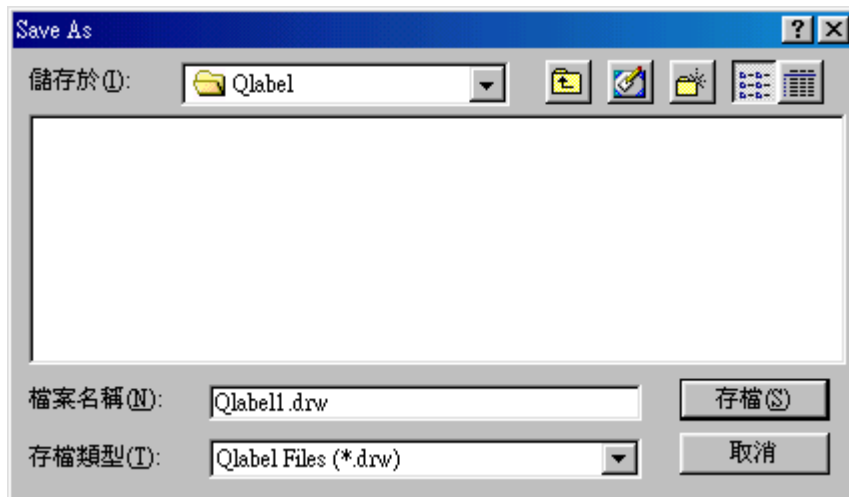


圖. 2.3.1

## 2-4. 使用 QLABEL-II 的繪圖工具

### 在標籤中繪製一個方框

1. 在方框的圖示上按單響。
2. 移動滑鼠到要產生方框的起始位置。
3. 按住滑鼠左鍵不放並將滑鼠指標拖向對角線的方向。
4. 當決定好方框的大小之後，放開左鍵，這時在螢幕上便會出現一個方框。如果您不想要這個方框，使用點選功能選取這個方框，之後按下鍵盤上的 Delete 鍵即可刪除它。

### 修改方框的尺寸

1. 使用點選功能選取這個方框，此時在方框的四周會出現調整控點。
2. 移動滑鼠到任一調整控點上，此時滑鼠指標會隨著不同位置的調整控點而改變它的形狀。
3. 壓下滑鼠左鍵並拖曳滑鼠直到方框的大小符合需要為止，然後鬆開左鍵。

### 修改方框屬性

1. 使用點選功能選取這個方框，此時在方框的四周會出現調整控點。
2. 在框上按雙響，此時會出現修改方框屬性的對話框如圖 2.4.1 所示。
3. 要改變外框的粗細，在“線寬”的項目中輸入希望的數值。若是要讓方框填滿顏色，則取消填滿項目中「無」的選擇。

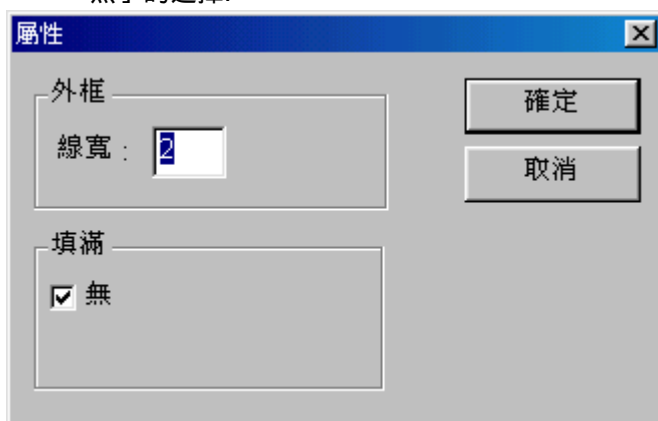


圖2.4.1

繪製直線，圓角框，圓形都是使用同樣的方法。

## 2-5. 資料庫的連結

### 連結前的準備動作

在使用 ODBC 連結資料庫前，您應該檢查控制台是否已經安裝了 ODBC 元件。如果沒有，請先安裝 ODBC。通常 ODBC 是附加在資料庫軟體中 (如 Microsoft Office 專業版, FOX PRO 等軟體, 或是 Microsoft Developer Network)。當您安裝資料庫軟體時，安裝程式可以讓您選擇是否要安裝 ODBC。如果您無法安裝 ODBC，請連絡您的資料庫軟體供應商協助您解決這個問題。

如果您已經安裝了 ODBC，您只要開啟 ODBC，選擇您要使用的資料庫軟體的 ODBC 驅動程式(不同的資料庫軟體會要求不同的 ODBC 驅動程式)。接著在『組態』項目中選擇資料庫軟體的版本及資料庫檔案的存放目錄即可。如果您不清楚所使用的資料庫軟體版本或是檔案存放路徑，可詢問您公司內部的系統維護人員或是該資料庫軟體的供應商。

---

**附註：** 一個 ODBC 驅動程式允許使用 ODBC 的程式取得 ODBC 資料庫來源的訊息。要裝置新的驅動程式，使用驅動程式設定程式。

有關於 ODBC 驅動程式定義資料來源的方法，請參考您的 ODBC 中所提供的輔助說明。

---

## 如何連結資料庫

1. 拉下 DBASE 功能表並執行 使用 ODBC 連結 指令。
2. 在 Select Data Sources 對話框中(圖2.5.1)，請先選擇要做 ODBC 連結的資料庫軟體，接著按 OK 鍵確認。
3. 從 檔案清單 對話框中選擇資料庫檔(圖2.5.2)，按 確定 鍵。在這個對話框中所列的檔案是您在定義 ODBC 的資料來源中所指定的目錄。如果這個表列中沒有您的資料庫檔，您必須重新定義資料來源中檔案所在的目錄。



圖. 2.5.1

---

**附註：** 有些 ODBC 程式會提供在選擇資料庫檔案時，另外提供磁碟目錄和磁碟機的選擇項目，如此就不必重新定義資料來源。此外，不同的 ODBC 程式會有不同的操作畫面，因此本手冊所提供的輸入畫面僅供參考。

---



圖. 2.5.2

## 將資料庫中的欄位與標籤中的文字/條碼連結

1. 在想要連結的物件 (文字/條碼) 上按雙響. 在本例中, 我們選擇文字做為連結的物件.
2. 點選 "資料庫" 並拉下 欄位名稱 的欄位表列.
3. 選擇要連結的欄位 (參考圖 2.5.3), 按 確定 鍵. 此時所選擇的文字物件已經和該欄位產生了連結. 而原先的 TEXT 字樣會被欄位內的資料所取代. 重複 1 到 3 的步驟將標籤中的物件與資料庫中的欄位連結 (您可以任意連結數個資料庫欄位, 但僅限同一個資料庫檔案).



圖. 2.5.3

## 「查詢條件」的設定

查詢條件 是讓您設定資料庫查詢資料的條件, 如此可以讓顯示在螢幕上的資料以符合指定條件的方式顯示; 而且這個設定也能用於列印.

1. 拉下 資料庫 功能表, 執行 查詢條件 指令. 螢幕上會顯示查詢條件的對話框如圖2.5.4所示.
2. 您可以載入已存在的設定檔案或建立一個新的查詢條件檔案並儲存它以備日後使用. 如果您是第一次使用查詢條件, 則無法載入任何設定檔案. 茲將相關項目使用方法說明如下.

過濾器: 您可以選擇一個欄位做為過濾器. 設定過濾的方式有下列幾種:

- (1). 字串欄位

例: COUNTRY = 'SPAIN'

選定欄位 COUNTRY 者做為過濾器, 且設定資料內容為 SPAIN 的記錄才會顯示.

(2). 日期欄位

例: DATE > #mm/dd/yy#

選定欄位 DATE 者做為過濾器, 且設定資料內容為大於指定日期 mm/dd/yy 的記錄才會顯示.

(3). 數值欄位

例: SALARY > 21000

選定欄位 SALARY 者做為過濾器, 且設定資料內容為薪資大於 \$21,000者的記錄才會顯示.

(4). 利用關係運算子 (>, >=, =, <, <=) 和邏輯運算子(AND, OR) 指定過濾範圍.

在同一個欄位的設定中, 可以指定兩組過濾的條件作為顯示或列印的範圍.



圖. 2.5.4

列印時才輸入: 在列印的時候依照使用者所輸入的列印張數列印標籤

指定欄位做為列印值: 在列印的時候依照指定的欄位的內容列印標籤. 此欄位必須是數值型式的資料格式. 當您指定此項目後, 列表機便會依照所指定的欄位內的數值列印標籤.

### 連結資料庫做列印

如果您已經做了 ODBC 的連結, 在您選擇列印功能時, 螢幕上的印列對話框將如圖 2.5.5 所示.



圖. 2.5.5

**Number of Records:** 這個輸入框是讓使用者輸入要列印的資料筆數。系統會依照目前記錄指標所在的記錄開始列印所指定的資料筆數。如果您已經使用了「查詢條件」的功能設定顯示的記錄，則在列印時，系統也會參考這些設定來印列資料。如果您想列印所有的資料，請輸入一個大於現有資料數的值即可。

**拷貝張數:** 這個輸入框是讓使用者輸入要每張標籤要重複列印的張數。如果您在「查詢條件」的功能項中使用了“指定欄位做為列印值”的設定，則系統會依照您所指定的欄位內的數值資料作為複製列印的張數，每一筆資料可以有不同的複製列印的張數設定。反之，如果您使用了“列印時才輸入”的設定或沒有使用「查詢條件」的功能，則系統會依照您所輸入的數值做為複製列印的張數。

## 2-6. 標籤的列印

在製作完一張標籤之後，您可以使用 QLABEL-II 所提供的列印功能來列印標籤。經由幾項簡單的選擇設定之後，您就可以輕鬆的列印您的作品。由於 QLABEL-II 是針對 QLABEL-II 系列條碼機所量身設計的套裝軟體，所以並不須要另外安裝條碼機的驅動程式。要使用列印的功能只需點選列印功能的對話框或是拉下 檔案 功能表點選 列印 的指令。如果您沒有做 ODBC 資料庫連結，則列印功能的對話框應如圖 2.6.1 所示。茲將各個設定項說明如下。

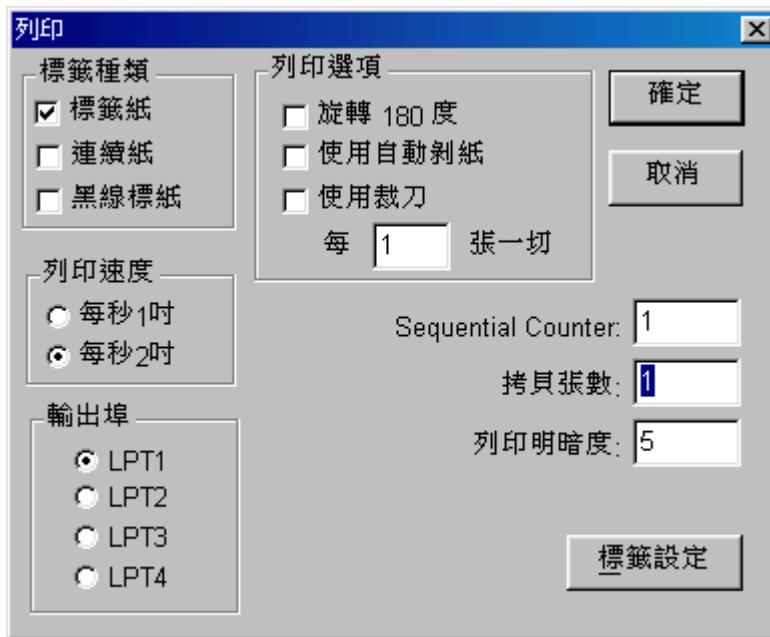


圖. 2.6.1

- 旋轉180度** : 將要列印的內容先旋轉180度再列印(即所謂的反轉列印).
- Sequential Counter** : 當您的標籤內設有序列號的設定時, 如果希望標籤的內容能隨著序列號的跳號列印, 就必須在這個設定項中指定要列印的總張數.
- 拷貝張數** : 輸入要每張標籤要重複列印的張數
- 輸出埠** : 選擇條碼機的並列傳輸埠
- 列印明暗度** : 設定條碼機的列印顏色的深淺