

## 觸控式管理系統

### 全系列使用說明書

版次：A1



首先要感謝親愛的用戶,您明智的選擇採用 Posiflex 的觸控式管理系統設備。本觸控式管理系統符合 FCC 及歐洲安規 CE 之 A 級安全規範,為一能完全取代 ECR 電子收銀機之進階產品。並兼具個人電腦之強大能力與事務機器之高雅耐用特質。

### (一) 系統簡介

#### 一、系統特色：

1. 任一系列機種皆支援 15 吋液晶顯示幕及觸控螢幕(LT 系列則無觸控螢幕)以配合使用者之需求。
2. 全系列使用先進之實用型/泛用型底座,當桌上型應用時可搭配第二液晶顯示幕或客戶顯示器,且可簡單轉換成壁掛型式。實用型底座內含硬碟和選購 UPS 電池儲存槽,泛用型底座更可包含選購內接式 CDROM 及電源供應器儲存槽。
3. 內建式不斷電系統迴路(UPS)功能(電池另購)。
4. 內建區域網路功能。
5. 無線網路傳輸(選配)。
6. 安全鎖阻止非法接駁輸入/輸出資料裝置。
7. 電源開關可由軟體控制以預防不正常關機或誤觸動開關。
8. 螢幕特殊機構設計可使螢幕於觸控四個邊角時仍能受力平均,觸控效果絕佳。
9. 螢幕視角可由手指輕撥按鈕快速調整。(從 15°到 75°)
10. 螢幕觸控最高解析度 1024 x 1024。
11. 選配預建作業系統時系統中內建溫控通風散熱系統,以降低正常使用時的風扇噪音量。(TP-5600/5700 不含風扇)
12. 預先設定定時開機。
13. 透過 COM 埠數據機利用電話遙控開機功能。
14. 透過網路開機功能。
15. TP-5815 Pro / -5915 Pro 提供 5 個 USB 連接埠, TP-8000/8200 提供 6 個 USB 連接埠

## 二、各系統間主要差異：

機種	CPU	記憶儲存裝置	底座	操作環境
TP/LT-5600	EDEN 667 MHz	CF卡, 64MB 至 1GB	實用 型	可透過網路啟動或 從 CF卡佈建嵌入式 WinCE 或 Linux
TP/LT-5700	C3 800 MHz			
TP/LT-5800	C3 1.0 GHz	HDD, 20GB 以上	實用 型	Win 2000, Win XP Pro, WEPOS 或 Linux
TP/LT-5815 Pro	C7 1.0 GHz			
TP/LT-5900	C3 1.0 GHz	HDD, 20GB 以上	泛用 型	
TP/LT-5915 Pro	C7 1.0 GHz			
TP/LT-8000	Celeron 2.0 GHz	HDD, 40GB 以上	泛用 型	
TP/LT-8200				

## 三、可供選擇的配備：

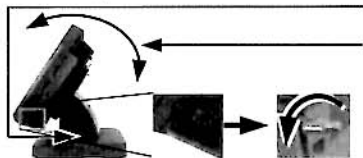
1. UPS 電池: 2.3 AH 12V 密封鉛酸電池
2. DRAM 記憶體: TP/LT-5600/5700/5800/5815 Pro/5900/5915 Pro 可擴充至 1 GB ; TP/LT-800/8200 系列可擴充至 2 GB
3. 側嵌式附加裝置: KP-100, SD-100, SD-200 或 BC-100U
4. 二合一錢箱控制線(20867023800)
5. 頂部附加裝置: 客戶顯示器 PD-302
6. 後座附加裝置: PD-305, PD-2501, PD-2602 或 LM-6201
7. Posiflex 各式 POS 列表機
8. 預載作業系統
9. 光碟機: USB 介面, 外接式, 全系列適用
10. 無線網路傳輸裝置(USB 介面)

## (二) 安裝說明

注意：安裝任何連接線或其他周邊設備前，務請先關掉所有電源，且勿碰觸連接針腳或電路板，以避免高壓電或靜電傷害。如因操作錯誤引起任何傷害或損害將不在公司保證範圍內。

### 一、打開接線蓋

依下列步驟打開接線蓋：

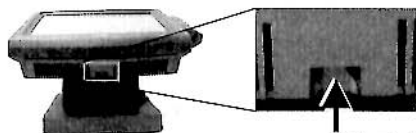


步驟 1: 往後壓下主體卡榫

步驟 2: 調整螢幕面板至最水平位置

步驟 3: 將蓋塑膠起子插入系統主體  
右方的洞

步驟 4: 將塑膠起子逆時針方向轉到底



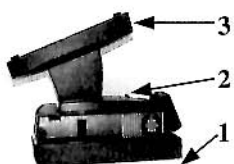
步驟 5: 同步步驟 3、4 處理系統主體左方的洞

步驟 6: 取出塑膠起子

步驟 7: 自鉤拉口朝使用者方向拉開接線蓋

## 二、分開主體和底座

為了正確安裝 Jiva 系列終端連接線,所有纜線必須穿過底座,然後再依下列步驟即可將主體和底座分開。

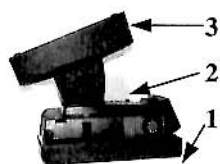


實用型底座

步驟 1: 準備一塊乾淨柔軟的平面,如桌上鋪一塊布,再將系統面板朝下平放

步驟 2: 壓下主體卡榫同時...

步驟 3: 朝箭頭方向滑動底座即可將主體和底座分開



泛用型底座

## 三、打開底座

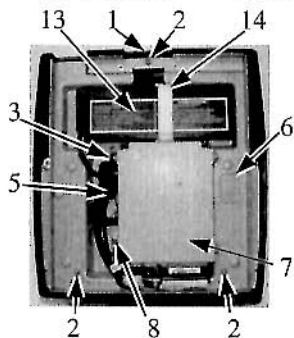


實用型底座

如欲打開底座,請參照此處左右圖示將系統底座面朝上,鬆開底座鐵板固定螺絲並將底座鐵板依箭頭方向滑動再將底座鐵板拿起即可。底座打開後即可看到底座內部如下面左右圖示。其內容會因選購品不同而略有差異。

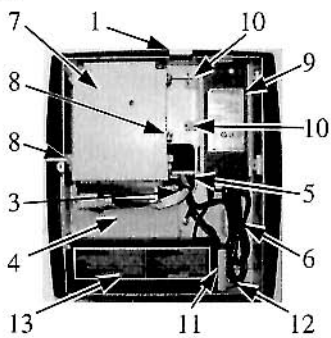


泛用型底座



實用型底座內部

此二圖中以數字箭頭標示之物件其內容條列於下。另請注意, TP/LT-8200 之電源供應器及其托架與例圖所示形狀尺寸略有不同。



泛用型底座內部

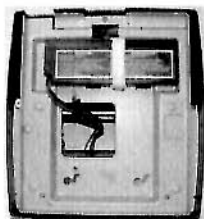
1. 連接線出口
2. 底座盒固定螺絲
3. 理線帶
4. 光碟機托架
5. 桌上型應用時往主體連接線出口
6. 壁掛式應用時往主體連接線出口
7. 硬碟托架
8. 硬碟托架固定螺絲
9. 電源供應器
10. 電源供應器托架固定螺絲
11. UPS 電池托架
12. UPS 電池托架固定螺絲
13. UPS 電池(選購品)
14. UPS 電池固定用黏扣帶

#### 四、理線通道

當桌上型或壁掛式應用時請將所有連接線穿過各該往主體連接線出口接至系統主體，再用理線帶將所有連接線綁在一起。再請將外接端(不含硬碟連接線或 UPS 電池連接線)穿過連接線出口或備用出線口連接至外部裝置，然後再將底座鐵板裝回。

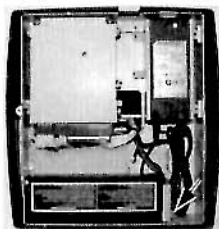
#### 五、安裝 UPS 電池

如有選購 UPS 電池，請先將電池從紙箱中取出。實用型底座請先把 UPS 電池如左圖放入底座再用穿過底座兩個狹口的黏扣帶將 UPS 電池固定，最後再將電源線通過適當的出口連接至主體的連接埠即可。



實用型底座

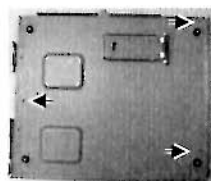
泛用型底座則請先將硬碟托架固定螺絲鬆開再將 UPS 電池托架向右滑動取下把 UPS 電池的另一方放入再將硬碟托架重新



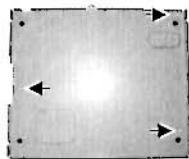
泛用型底座

固定好並將螺絲固定好即可(如右圖)。

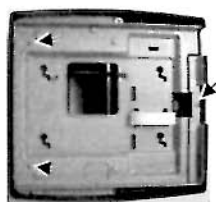
#### 六、壁掛



請選擇夠堅固且通風良好而遠離直接日照及熱源並儘可能避免灰塵油煙的壁面，依壁面材質(石牆、水泥牆、實心木牆等)使用適當掛釘材料以承受整個系統約可達 11 公斤的負荷。首先用適當的工具將底座鐵板的四個塑膠腳墊移除以便將底座鐵板當壁掛托架應用。實用型底座請參考左圖箭頭泛用型底座請參考右圖，各於其三個箭頭處將壁掛托架鎖入掛釘固定於牆上。移除底座盒三個固定螺絲即可將底座盒取出(實用型底座請參考下頁左圖泛用型底座請參考下頁右圖)，然後鬆開束線帶並將所有連



的四个塑膠腳墊移除以便將底座鐵板當壁掛托架應用。實用型底座請參考左圖箭頭泛用型底座請參考右圖，各於其三個箭頭處將壁掛托架鎖入掛釘固定於牆上。移除底座盒三個固定螺絲即可將底座盒取出(實用型底座請參考下頁左圖泛用型底座請參考下頁右圖)，然後鬆開束線帶並將所有連

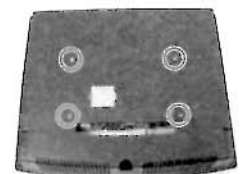


接線穿過壁掛式應用連接線通口可連接至主體或直接通過連接線出口可連接至外部設備。

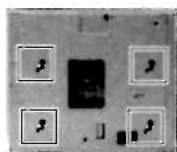
將底座盒固定到已固定在牆上的壁掛托架並鎖上螺絲(如最左圖為實用型次左圖為泛用型)



即完成如背包狀之壁掛底座。再將主體背面的四顆固定螺絲(如左下圖)對準



背包底座盒的螺絲孔掛上(如下左圖為實用型下右圖為泛用型), 滑動主體使其順向滑入螺絲孔槽直到聽到一聲“卡”, 主體才正確掛到壁掛背包上。再將所有連接線通過連接線出口連接至主體即可。



此壁掛所需空間約寬 375 公釐高 315 公釐。

### 七、後座附加裝置

在系統後方有一連接蓋, 當欲搭配第二顯示幕不管是客戶顯示器(PD-2501 或 PD-2602)或 12 吋液晶顯示幕(LM-6201)只要將連接蓋移除即可。

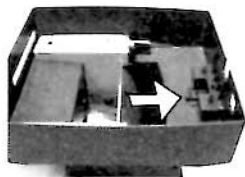
實用型底座首先使用平頭的起子從底座內部



實用型



泛用型



輕推連接蓋內部的塑膠鉤即可將連接蓋取下(如右圖)。泛用型底座可直接用手指輕推連接蓋內部的塑膠鉤即可將連接蓋取下(如左圖。注意:實際移除連接蓋無須將底座盒移除此圖僅供示意用。)



將 PD-2501 或 PD-2602 或 LM-6201 底座對準連接蓋取下的凹處。當



連接 LM-6201 時請先將連接線穿過凹處的孔連接至 TP 系統底座(如左圖)。而連接 PD-2501 或 PD-2602 時請將連接線穿過系統底座的連接線出口(如右圖連接線在系統底座下方)。最後



再用二顆螺絲固定連接座即可。當連接 PD-305 客戶顯示器步驟同上。請記得連接 PD-2501 或 PD-2602 或 PD-305 需先設定主系統的 COM 埠提供

+5 V DC 電源或 LM-6201 需先設定 VGA 顯示埠提供+12 V DC 電源。

## 八、無線印表機

所有 Jiva 系統皆可搭配無線印表機，首先須另外購買無線控制器 (Dongle DG2000)，將控制器掛在 Jiva 系統主體背面上，再將連接線連接至 Jiva 系統的 COM 埠上，但需先設定該 COM 埠可提供+ 5 V DC 電源。最後使用者需從所附的安裝 CD 片中或從本公司網站 <http://www.posiflex.com.tw> 下載並安裝相關應用軟體。

## 九、可程式鍵盤

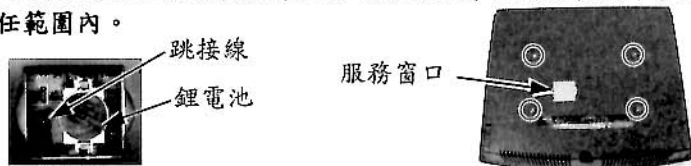
搭配 Jiva 系列可程式鍵盤可選購 KB6000,KB6200 或 KB6600。

## 十、頂部及側面附加裝置

如需安裝 PD-302 液晶客戶顯示器或 KP-100, SD-100, SD-200, BC-100U 等側面附加裝置請參照各該說明書安裝。

## 十一、服務窗口

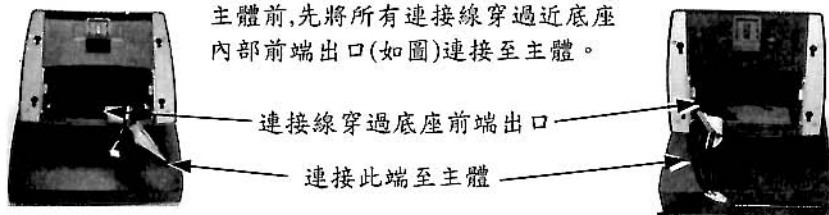
主體背面有一個服務窗口，鬆開服務窗口的螺絲打開窗口即可看到幾個跳接線而 VGA 埠和 COM 埠電源供應即由此處做調整，只有合格的技術人員才能做此設定，若有任何需要可洽詢經銷商提供技術支援。注意：任何連接埠一旦不再使用系統所提供的電源時，必須將此設定調回不再由系統提供電源，否則任何因此疏於回復停止供電而引起傷害或損壞，將不在本公司產品責任範圍內。



請勿使用錯誤型號的電池否則將可能引起爆炸的風險，且使用過的電池請依當地法律規定處理。

## 十二、整理纜線

請將主機所有對外的連接線都需穿過底座的出線口。而在重組合底座與主體前，先將所有連接線穿過近底座內部前端出口(如圖)連接至主體。



### 十三、組合主體和底座

將主體背面的四顆固定螺栓對準底座的螺栓孔掛上，滑動主體使其順向滑入螺栓孔槽底部直到聽到一聲“卡”，主體與底座才確實結合。



使螺栓滑入螺栓孔槽底部

隨後請正確連接所需的連接線且確定其連接方向正確。如當連接網路連接線或錢箱連接線時都必須聽到“卡”一聲，並且建議於連接如 VGA 訊號線、LPT 並列連接埠或 COM 串列連接埠時必須鎖上螺絲，以確保連接無誤。完成後即可裝回接線蓋。

### 十四、復原作業系統

如果 TP/LT-5600/5700 沒有使用遠端遙控開機作業系統，而是使用 CF 記憶卡(CF card)中的作業系統，一旦 CF 卡損壞了，使用者將無法開機，因此可能需要一塊新的可開機 CF 卡，諸如此類問題請洽系統整合商探詢處理方法。

標準 TP/LT-5800/5815 Pro/5900/5915 Pro/8000/8200 系列已預載專業版 Windows XP 或 WEPOS 在底座的硬碟。一旦硬碟系統軟體毀壞，可藉由預灌作業系統中的系統復原 CD 復原作業系統，請參照系統整合商的系統/軟體恢復使用說明。預灌作業系統中，TP 系統將一併提供系統復原 CD，而系統整合商將負責提供系統復原軟體。當要使用此功能時，請選用 Posiflex 所提供的 USB 介面的外接式 CDROM 操作，因其他廠牌可能需要做特殊的設定。此復原 CD 僅做復原系統用，若有誤用，硬碟中所有資料可能被完全清除！本系列主機及選購裝置所需手動安裝之驅動程式均存於復原硬碟子目錄“\drivers”中。最新版相關驅動程式可至本公司網站下載。

### 十五、安裝作業系統

Jiva -TP/LT 系統是一個相當專業的機器設備，除非有相當豐富和專業於本設備上安裝作業系統經驗的技術人員，否則不建議自行安裝作業系統。由於自行安裝作業系統而引起的任何問題本公司恕概不負責。

### (三) 使用說明

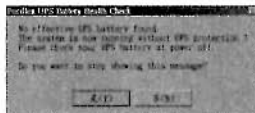
#### 一、操作環境

1. 系統周圍應至少有 25mm 的通風距離,並且保持空氣流通。
2. 理想的操作環境溫度是 5°C 到 +40°C 間;理想的操作環境溼度最高 80% RH (不可有冷凝現象)。
3. 請確認電源線、電源插座規格是否符合當地電源供應條件。
4. 確認 TP 直流電源供應器的極性是正確,否則將造成永久損壞。

#### 二、不斷電系統迴路(UPS 電池)

UPS 電池乃屬消耗品因此並不在保固範圍內。當系統需關機數天時,請先移除 UPS 電源連接線。建議當系統一段時間未使用而週遭氣溫低於 30°C 時,最好應每 3 個月充電一次約 1~2 小時。若溫度高於 30°C 時應每個月充電一次約 1~2 小時。請絕對避免超過 40°C,否則將縮短電池壽命或造成電池根本無法使用等意外狀況。

當預灌作業系統,且選購 UPS 功能模組時,則內建電源管理系統,可監控電池狀態。當安裝 UPS 電池但無法使用或當系統跳出一警告訊息(如右圖示)時,則請儘快更換電池。



**注意:** 萬一電池有溢出任何液體而沾到皮膚或衣服則請儘快用水清洗,如果不小心沾到眼睛請先用大量清水沖洗後儘快送醫治療。

#### 三、電源開關(LED 指示燈)

LED 指示燈位於觸控式螢幕正下方,指示燈與其他相關狀態如下:

指示燈狀態	系統狀態	外部電源	UPS 電池	開機
關	關	關	無	不可能
關	關	關	有	不允許
綠色	關	開	不影響	允許
藍色	開	開	不影響	不需要
藍色/閃爍	開	關	高電量	不需要
綠色/閃爍(快)	開	關	低電量	不需要

#### 四、電源開關

1. 硬體控制電源開關:此開關可被設定為“唯開”或“開/關”功能。原始設定為“開/關”功能。如須變更此功能,請洽系統整合商代為設定。



2. 軟體控制電源：由軟體程式設定關閉電源。
3. 預設開機控制：可預設由數據機撥接或時間設定開啟 Jiva 系列。

## 五、VGA 埠

Jiva 系統的 VGA 埠支援後座附加第二螢幕或獨立的 TM-4115/TM-7112 觸控式螢幕或 LM-6212 液晶螢幕，Jiva 系統中 VGA 埠透過 VGA 連接線提供 12 V DC 電源給第二螢幕，此乃搭配本公司螢幕所設計，因此請勿連接其他非本公司螢幕，否則引起的損害不在保固範圍內。

## 六、串列連接埠- COM1/COM2/COM3/COM4

所有 RS232 串列連接埠都可經由設定提供+5VDC 電源，且出貨時預設為標準 RS232 狀態。COM1 連接埠若沒有插上任一個適當的串列連接埠裝置，則必須插上 COM1 端末接頭 20867017010 (CCBLA-170A)，否則錢箱控制連接埠將無法正常地運作。當 Jiva 系統要連接串列 RS232 數據機時，建議使用 COM2、COM3 或 COM4。而當 TP/LT-5600/5700/5800/5900 或 TP/LT-5815 Pro/5915 Pro 使用 RS232 觸控介面如紅外線觸控時將佔用 COM4 或 COM2 埠，此時 COM4 或 COM2 埠上的塞子請千萬不要拔掉。

## 七、USB 埠

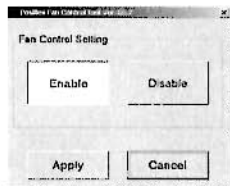
Jiva 系統提供 2 至 6 個 USB 埠，支援標準 USB 2.0 和 1.1，如因需要 USB 埠只支援 1.1 時，請進入 BIOS 的“Integrated Peripherals”的“SiS OnChip PCI Device”將“USB 2.0 Supports”設定為無作用即可。

## 八、音效連接埠

Jiva 系列支援麥克風輸入和立體音效訊號輸出接頭，且可選購內建單頻道音效放大器以驅動 2 個小型喇叭。

## 九、風扇控制

Jiva 系統預灌作業系統時，將內嵌風扇監控系統，可監測內部溫度、風扇轉速和風扇電力需求以達到低噪音高通風效果。但此功能出貨時預設為無作用，使用者可依自己需要另作設定，設定方式首先點選“開始”→“程式集”→“Posiflex Tools”→“Posiflex Fan Control”，然後跳出一視窗(如下圖示)點選“Enable”然後再點選“Apply”，則此功能會一直持續作用甚至到關機重開後。若要取消此功能則需叫出同一視窗點選“Disable”再點選“Apply”然後重新開機即可。如果系統由於 CPU 過熱發生當機時，請檢查風扇是否被汙染物卡住譬如乾燥之油脂或細線等，若是請先關機且等風扇冷卻再清除



污物,然後再重新開機即可。但是,如果以上問題並非由污物所引起,則請洽詢經銷商或可能需更換風扇。

## 十、觸控功能(只適用於 TP 機種)

### 1. 模擬滑鼠:

Jiva 系統中觸控螢幕模擬標準滑鼠,而當系統進入安全模式時(如不正常開機後),則螢幕的觸控功能可能會不準確或甚至無法正常運作,因此建議在安全模式時請使用 USB 介面滑鼠或 USB 介面鍵盤。

在主螢幕操作觸控功能時,當觸壓螢幕或對準觸控點按左按鈕時系統會嗶一聲,而當拖曳觸控點,其作用同一般滑鼠拖曳功能,當觸壓一觸控點後鬆開一瞬後再觸壓,其作用同一般滑鼠的雙擊左鍵功能。

### 2. 終端觸控管理:

使用 PS/2 介面電阻式觸控螢幕時,請注意如果有連接第二螢幕時,則觸控功能將侷限在主螢幕應用而無法在第二螢幕正常操作。為了方便使用者操作多種觸控功能,當有預灌作業系統時,會事先安裝“Posiflex 終端觸控管理”,或亦可從本公司網站下載安裝。正確安裝“Posiflex 終端觸控管理”後,在桌面會出現 2 個按鈕的滑鼠圖示,當按右鈕圖示後,在螢幕上觸壓任何點觸控將被視同如按滑鼠右鍵功能,而當再按左鈕圖示後,在螢幕上觸壓任何點觸控將會被視同如按滑鼠左鍵功能,而此程式亦可控制觸控螢幕時是否要發出嗶聲。

### 3. RS232 觸控管理:

如果 Jiva TP 系統使用紅外線觸控介面,上面所提及之“Posiflex 終端觸控管理”將不適用。且介面連接線需連接一個內設 COM 埠的位置。而且需安裝 RS232 觸控管理程式才能模擬滑鼠。當安裝好控制程式後請點選“開始”→“設定”→“控制台”→“Elo Touchscreen”或直接點選工具箱的“elo”圖示即可啟動。此觸控必須避免使用在 Windows 全螢幕顯示下的 DOS 模式。

### 4. Posiflex USB 觸控管理:

使用 USB 介面時,當有預載 windows 系統,則在程式集的“Posiflex USB 觸控工具”裏就有“Posiflex USB 觸控管理者”和“右鍵工具鈕”。此程式亦可在本公司網站下載。

